

# FUNCIÓNES DISTENDIDAS GAM

## Antuco



GAM  
Centro de las artes,  
la cultura  
y las personas

Alameda 227  
Santiago de Chile

+562 25665500  
gam.cl

  
centroGAM

# ¡Hola! Te damos la bienvenida a esta función distendida en GAM.

Te damos la bienvenida a este formato innovador en las artes escénicas. Las funciones distendidas son instancias de programación en GAM que implica una metodología que se incorpora a la producción de funciones de teatro, música, danza y circo para abrir espacios inclusivos y seguros para todas las personas.

Este material está creado para facilitar la experiencia, previa a tu visita, por eso encontrarás imágenes, texto con detalles e indicaciones que anticipan características de GAM y de la función.

En esta función distendida...

Tienes a disposición esta historia visual que anticipa tu visita.

Esta función distendida es en la **Sala N1**. Para saber como llegar, [haz click aquí](#).

Podrás entrar **10 minutos antes del inicio de función** para que reconozcas la sala.

Las puertas de la sala estarán **abiertas en todo momento**.

Podrás **entrar y salir de la sala** las veces que lo necesites.

El público siempre contará con una luz tenue para **evitar la oscuridad total**.

Los cambios bruscos de sonidos e iluminación han sido suavizados.

Los tickets no están enumerados, para que puedas **elegir donde ubicarte**.

Hay una **zona de descanso** próxima a la sala para que acudas a ella cuando lo requieras.

**Particularidades de esta función:** Hay un poco de humo y hacia el final hay efecto de nieve.

Al final de la obra, luego de los aplausos, **podrás fotografiar las marionetas**.

# El equipo artístico

El equipo está compuesto por nueve artistas

**Santiago Tobar:** Director artístico. También es realizador de las marionetas, y de la utilería de la obra.

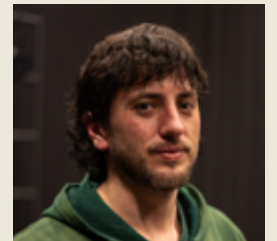
**Dominga Gutiérrez:** Productora creativa. Ambos son fundadores de la compañía **Silencio Blanco**.

En escena hay cinco actrices y actores, que son quienes manipulan las marionetas y los elementos escénicos: **Rodolfo Armijo, Consuelo Miranda, Camila Pérez, Marco Reyes y Camilo Yáñez.**

**Belén Abarza:** diseñadora de la iluminación y el espacio escénico.

**Ricardo Pacheco:** Compositor musical y quien realiza el diseño sonoro de la obra.

Hay muchas personas más que son parte de este equipo de trabajo y que han trabajado para que esta obra suceda, como el diseñador gráfico, el fotógrafo, las periodistas, las y los gestores, los técnicos del teatro, productores, y muchas personas más.





# Los personajes

**Silencio Blanco** decide contar esta historia por medio de tres personajes protagónicos, representados por medio de marionetas.

**El joven soldado:** representa a uno de los conscriptos que murieron en la montaña. Él siempre quiso hacer el servicio militar y estaba muy entusiasmado por los ejercicios de montaña de instrucción militar. Siempre le gustó jugar a la guerra, se imaginaba disparando a tanques, escondiéndose en la montaña, tirando granadas. Le gustaban los caballos, y le encantaba el rap.

**La madre:** una mujer joven que ve con mucha ternura la ilusión de su hijo respecto al ejército. Ella también cree mucho en la institución y en la labor que realizará su hijo al ser un militar del ejército.

**El abuelo materno del joven soldado:** un caballero de edad, al que también le causa gracia e ilusión ver a su nieto en el ejército. Siempre le encantó jugar con su nieto a lo que él le propusiera y de él heredó el amor por los caballos.

Los tres viven en la misma casa, una casa pequeña en un sector rural cerca de Los Ángeles. Su casa tiene vista al volcán.

Además de las marionetas, hay cinco intérpretes en escena, son 2 actores: Camilo y Marco. Y 3 actrices: Consuelo, Camila y Marion. Ellas y ellos le dan movimiento y animan las marionetas, pero también interpretan a la naturaleza, a un teniente, e incluso a ellos mismos.



# La obra

**Antuco** es una tragedia humana en el inmenso y maravilloso paisaje de la naturaleza.

**Antuco** es memoria y es el presente.

*Silencio Blanco*



Inspirada en la tragedia de Antuco ocurrida el año 2005 en la región del Biobío, Chile, en donde –producto de una serie de negligencias y malas decisiones– fallecieron 44 jóvenes de 18 años y un sargento, congelados en la montaña.

**Antuco** trata acerca de la relación de niños y jóvenes con la militarización, en un contexto en que la mayoría de ellos provienen de sectores rurales, y ven en la institución una oportunidad para surgir y “ser alguien más en la vida”. Una obra que muestra el imaginario de niños respecto a la guerra, desde el juego y un contexto épico, pero que se contrarresta con la realidad de un sistema duro, crudo, abusivo y que no los protege.

**Antuco** nos muestra el viaje por una idea genuina, que surge de juegos de niños, de un caballito de palo, con una escoba como metralleta, hasta convertirse en rifles y granadas, poniendo en escena relaciones cargadas de abuso de poder desde la jerarquía institucional, abusos que son transversales en nuestra sociedad.

En este cuarto montaje de la compañía, las actrices y actores toman relevancia y ponen en evidencia el poder que tienen sobre las marionetas, utilizándolo y exponiendo las distintas relaciones que pueden generarse dentro de un pequeño sistema de trabajo.



## Lo que sucede en la obra

En un comienzo hay una atmósfera viva y alegre, pero al transcurrir la historia, se vuelve oscura, pesada, densa y penumbrosa.

Esta obra no hay apagones.

Hay varios momentos de penumbra.

Hay humo.

Hay efecto de nieve.

El escenario se encuentra delimitado con líneas que forman un gimnasio o multicancha.

La casa de la familia está representada por una tarima móvil de 50 cm de altura.

Los vestuarios son buzos de entrenamiento en paletas de grises, verdes y azules. Los actores están descalzos.

Al final de la obra, luego de los aplausos, podrás fotografiar las marionetas y la escenografía.



**Duración de la obra** 70 minutos

# Ficha artística

<b>Dirección artística</b>	Santiago Tobar
<b>Producción creativa</b>	Dominga Gutiérrez
<b>Realización de marionetas y escenografía</b>	Santiago Tobar
<b>Diseño escénico</b>	Belén Abarza
<b>Diseño sonoro y composición musical</b>	Ricardo Pacheco
<b>Intérpretes</b>	Camila Pérez, Camilo Yáñez, Consuelo Miranda, Marco Reyes, Rodolfo Armijo
<b>Diseño gráfico</b>	Daniel Hanselmann
<b>Comunicaciones</b>	Loica Cultura & Comunicación

© [silencioblanco](#)

📺 [Puedes ver un video aquí](#)

Si quieres conocer más información del proyecto distendido visita:  
[gam.cl/conocenos/somos/formacion-de-audiencias/gam-distendido/](http://gam.cl/conocenos/somos/formacion-de-audiencias/gam-distendido/)

Consultas a [programacion@gam.cl](mailto:programacion@gam.cl)



¡Que disfrutes la función!

**GAM**

GAM  
Centro de las artes,  
la cultura  
y las personas

📷 📺 📱 📧  
centroGAM